

## Zona "ARCI,, Sud Pontino

c/o Circ. Cult. " F. Parri " - Scauri  
c. p. 118 - 04028 SCAURI (LT)

ALL'ASSESSORE PER IL TURISMO E LO  
SPETTACOLO DELL'AMMINISTRAZIONE  
PROVINCIALE DI LATINA

Oggetto : Patrocinio del Torneo Internazionale e Nazionale di Scacchi  
di Scauri.

Egregio Assessore,

sone ormai due anni che la nostra associazione organizza a Scauri un programma di attività scacchistica nazionale e internazionale pubblicizzate come "Vacanze Scacchistiche", e possiamo dire che talé manifestazione hanno avute, come dimostra la rassegna stampa allegata, pieno successo su entrambi i livelli.

Basta osservare l'elenco dei partecipanti per capire l'importanza scacchistica e soprattutto turistica della nostra manifestazione.

Il bilancio di tale manifestazione è ormai diventato difficile da sostenere per la nostra associazione ed al fine di poter meglio proseguire nel prossimo anno chiediamo all'amministrazione provinciale il totale patrocinio della manifestazione stessa (L. 10.000.000 è la cifra da noi spesa per quest'anno).

Le faccio presente che il nostro torneo è riconosciuto dalla Federazione Internazionale di Scacchi F.I.D.E (è il primo nella storia dell'A.R.C.I) valido per le graduatorie e le promozioni internazionali dei giocatori.

Gradiremmo avere risposta entro la fine dell'anno al fine di poter inviare regolarmente gli inviti e bandi ai giocatori stranieri (specialmente i paesi dell'Est).

Scauri 30/10/81

F/te Il Presidente  
Dr. Francesco Valerio

# Gli scacchi



Fino al 9 agosto  
tiene banco  
la provincia di Latina

di ANGELO CILLO

Domenica ad Atlanta negli Stati Uniti comincia il congresso della FIDE (Federazione internazionale degli scacchi) e l'Italia verrà rappresentata dal vice-presidente conte Dal Verme. All'ordine del giorno, oltre a questioni di ordinaria amministrazione, spicca la ristrutturazione di alcune zone dove svolgere la selezione al campionato del mondo.

In particolare, Dal Verme perorerà la causa dell'istituzione di una zona jugoslava, il che favorirebbe tutte le nazioni che fanno parte della zona mediterranea e in primo luogo l'Italia, la quale non troverebbe più sul suo cammino i pericolosissimi slavi e potrebbe così piazzare per l'interzonale almeno un giocatore.

La provincia di Latina tiene banco da domani fino al 9 agosto con una ghiotta serie di appuntamenti scacchistici. Dapprima nel capoluogo, e precisamente al Palazzetto dello Sport, avverrà il consueto festival FSI, con una doppia appendice di simultanee: la prima alla premiazione di domenica 26 tenuta dai più volte campione Znapik, la seconda mercoledì 29 dalla maestra internazionale femminile bulgara Lia Bogdan.

Dal primo agosto prenderà poi il via «Scauri estate 81», organizzata da Arci e Azienda autonoma di Soggiorno e Turismo di Minturno. Essa comprende un fide a dodici giocatori (sei maestri internazionali di Polonia, Romania, Bulgaria e Jugoslavia e sei giocatori italiani, tra cui Bellia e Pangrazi che si sono qualificati in un torneo open appositamente disputatosi a Roma la settimana scorsa); avremo poi il secondo torneo open (2-9 agosto), valido come zonale del campionato italiano Arci-scacchi: un torneo similampo di nove turni a 15 minuti il giorno 1, un torneo juniores Under 15 (2-4 agosto).

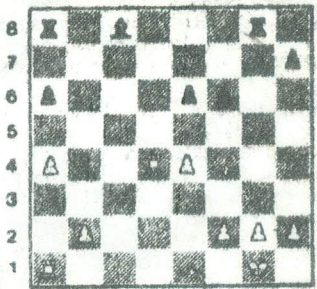
Sono previsti rimborsi spese di viaggio e di soggiorno e facilitazioni alberghiere; per queste ultime consigliamo di rivolgersi direttamente entro lunedì prossimo all'azienda

autonoma soggiorno e turismo di Minturno tel. 0771-61400

All'approssimarsi del Mondiale Karpov-Korcnnoj crediamo di fare cosa gradita ai nostri lettori rievocando alcuni dei loro incontri passati. La partita odierna fu giocata al 38.o campionato dell'Urss del dicembre del 1970, quando Karpov non aveva ancora vent'anni. Si tratta di una partita Inglese.

Bianco: Korcnnoj—Nero: Karpov.

1) e4 e5; 2) Cf3 Cf6; 3) Ce3 d5; 4) Cxd5 Cxd5; 5) d4 Cxd4; 6) Dxd4 Cx e3; 7) Dxc3 Cc6; 8) e4 a6; 9) Ac4 Da5 (Karpov cerca subito le semplificazioni avendo come obiettivo il pareggio); Ad2 Dxc3; 11) Axc3 e6; 12) 0-0 Tg8; 13) Tfd1 b5; 14) Ad3 f6; 15) a4 b4; 16) Ad4 Cxd4; 17) Cxd4 Ac5; 18) Ac4 Axd4; 19) Txd4 Re7 (vedi diagramma).



20) Tadi Ta7; 21) b3 a5; 22) Td6 Ad7 (Korcnnoj ha un leggero vantaggio posizionale, che via via incrementa); 23) f4 Tc8; 24) e5 Fxe5; 25) Fxe5 Tc5; 26) Te1 h6; 27) h4 Ta8; 28) Te3 Tc6; 29) Td4 Tc5; 30) Td6 Tc6; 31) Txc6 Axc6 (anche col cambio della torre il finale si delinea favorevole al bianco); 32) Tg3 Tg8; 33) Rf2 g5; 34) Re3 g4; 35) Rd4 h5; 36) Rc5 Ae4; 37) Rb6 Ta8; 38) Ad3 Af5; 39) Te3 Tc8; 40) Ac4 Ac2; 41) Rb5! (Korcnnoj evita il tranfello Rxa5?, che dopo Txc4 e Bxc4, con b3 faceva vincere il suo avversario) Ta8; 42) Te2 Ag6; 43) g3 Af5; 44) Td2 Ae4; 45) Td6 Ad5; 46) Axd5 Exd5; 47) Txd5 Re6, ma dopo qualche mossa Karpov abbandonò, vista l'inutilità dei suoi sforzi per portare a casa il mezzo punto.

## Zona "ARCI,, Sud Pontino

c/o Circ. Cult. "F. Parri" - Scauri

c. p. 118 - 04028 SCAURI (LT)

# PAESE SERA / RUBRICHE

Sabato 25 luglio 1981

## SCACCHI

### Torneo per tutti a Scauri

**NUTRITA** manifestazione dell'Archi a Scauri (Latina) dal 9 agosto con una interessante serie di tornei aperti a tutti e per tutti i gusti.

Si inizia con un Torneo semilampo a nove turni il 1° agosto alle ore 15; tempo di riflessione 15' per giocatore per partita. Iscrizione L. 4.000 (2.500 tesserati Archi e Cica). Dal 2 al 9 agosto, con premiazione domenica 9, secondo torneo nazionale Open (4 gare) valevole per la qualificazione al campionato nazionale Archi (5-8 dicembre a Forlì). Sorteggio il 2 agosto alle ore 19; otto turni di gioco tutti alle ore 19 tranne l'ultimo (9 agosto) che si gioca alle ore 9. Premi e rimborsi spese per i provenienti da oltre 150 km. Iscrizione L. 9.000 (Archi e Cica L. 6.000).

Dal 2 al 4 agosto Torneo Juniores «under 15» a sei turni di gioco. Sorteggio domenica 2 alle ore 15, turni alle ore 15 e alle ore 17. Tempo di riflessione: 45' per le prime 30 mosse e 15' per finire la partita. Iscrizione L. 1.500 (Archi e Cica L. 1.000).

III manifestazione dell'A.I.S.E. (Associazione Italiana Scacchi Eterodossi): venerdì 7 agosto Torneo di Scacchi Marsigliesi; sabato 8 agosto Torneo di Scacchi Vinciperdi; domenica 9 agosto Torneo di Scacchi Progressivi. Informazioni all'AISE, Presidente Maurizio Sciam, Via Angelo Fava 7, Consigliere Roberto Cassano, Via Alessandro Benetti, 8 ambedue di Roma. Iscrizione L. 2.000 per torneo oppure L. 5.000 per i tre tornei.

Sono previste agevolazioni di soggiorno.

Informazioni: Archi Regionale Lazio, tel. 06-359.97.12; A.A.S.T. Minturno, tel. 0771-51.400; Circolo Culturale «F. Parri» Scauri, tel. 0771-62.641 (Casella Postale 118 - 04028 Scauri-LT).

Le manifestazioni sono in collaborazione con la Regione Lazio, il Circolo Didattico di Scauri, il Comune di Minturno, la Zona Archi Sud Pontino e l'Amministrazione Provinciale.

**Roberto Palombi**

Manca la comunicazione del  
Torneo Internazionale F.I.D.E.

Il Messaggero

Venerdì 14 agosto 1981 Pag. 8

N.B. ↘

Il successo della  
nostra manifestazione  
caratteristica è in  
questo stato evidente  
dal contemporaneo sviluppo  
e andamento del  
campionato Nazionale  
di scacchi

Gli scacchi



Messa campione  
in un torneo  
finito male

di ANGELO CILLO

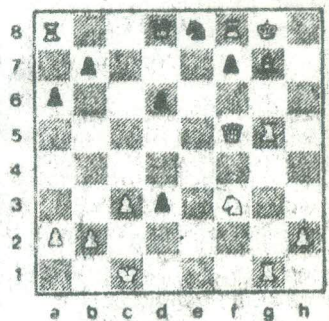
Roberto Messa di Brescia è il quarantunesimo campione italiano di scacchi. Ha vinto con pieno merito un'edizione tecnicamente piuttosto povera, caratterizzata dall'abulia di un Tatai irriconoscibile e dalla discreta vena di Passerotti e di Ceschia, piazzatisi ai posti d'onore. Quello che si conclude oggi a Barcellona (Messina) è stato un torneo nato male e finito peggio, e per motivi non tutti direttamente collegati al gioco. Dapprima era da registrare un doppio ritiro che rivoluzionava il calendario, poi accadevano incidenti disciplinari nel torneo di contorno, ma il guetto da un arbitro piuttosto inesperto il quale, evitata a malapena la rissa, finiva addirittura per dimettersi, caso unico negli annali scacchistici e probabilmente anche di tutti gli sport. Si dovevano infine lamentare alcuni furtarelli nella sala da gioco, peccato abbastanza rumorosa; e, fatto ancor più increscioso, l'improvviso e arbitrario spostamento di un giocatore nella camera d'albergo di un altro finalista che, per vedersi reintegrato nei suoi diritti di «ospite», era costretto a ricorrere nientemeno che alla forza pubblica.

Per un campionato da dimenticare, riceviamo invece le note liete del torneo di Scauri, vinto dallo jugoslavo Popovic con 6 e mezzo su 8, ma alle spalle del quale ben quattro nostri rappresentanti totalizzavano per la prima volta o confermavano la norma di maestro Fide. Si tratta di Jannaccone e Vallifuoco di Napoli, Pangrazzi di Roma e Rosino di Venezia; più indietro gli altri stranieri, preceduti anche dai nostri D'Amore e Di Blasio. Questo risultato collettivo è così incoraggiante che la nostra Federazione, messa davanti al fatto compiuto, non potrà non concedere l'omologazione, speriamo meno malvolentieri di quanto non si vociferi. Il successo di «Scauri Estate '81», un centinaio di concorrenti in tutto, è stato completato da

un torneo juniores. Da una manifestazione di scacchi eterodossa e da un open che ha riunito i quaranta partecipanti ai campionati zonali di categoria e che ha visto prevalere la maestra internazionale Lia Bogdan, autrice di ben 7 punti su 8.

Ecco una partita dei campionati italiani. Difesa Siciliana: Bianco Martorelli, Nero Bruno.

1: e4 e5; 2: Cf3 e6; 3: d4 cxd4; 4: Cxd4 Cc6; 5: Cb5 d6; 6: Af4 e5; 7: Ae3 Cf6; 8: Ag5 Ae6; 9: Cd2 (Martorelli utilizza qui un'idea di Tatai, che consente al Bianco di mantenere centralizzati i propri cavalli); 10: Axf6 gxf6; 11: Ce3 f5; 12: Dh5 Cd4; 13: Ad3 J4; 14: g3 fxf3; 15: fxf3 Ag7 (questa mossa, seguita dall'arrocco, è probabilmente la decisione strategica sbagliata); 16: Cd5 00; 17: c3 Cc6; 18: Cf3 h6 (ulteriore indebolimento di un arrocco già precario); 19: g4 Axd5; 20: exd5 Ce7; 21: 000 Cxd5; 22: Df5 (il Bianco minaccia già scacco matto) Cf6; 23: g5 hxg5; 24: Tdgl e4; 25: Txf5 exd3; 26: Thg1 Ce8 (vedi diagramma).



Dopo la partita ci si accorgeva che 27: Txf7 avrebbe vinto più rapidamente; ma la variante scelta dal Bianco è forse un po' più elegante) Df6; 28: Cd4 Rh7; 29: De4; Rh8 (praticamente forzata); 30: Th5; Ah6; 31: De3!! (graziosa mossa che potremmo definire «da problema») d2; Rd1 e il Nero abbandona.

## Zona "ARCI,, Sud Pontino

c/o Circ. Cult. "F. Parri" - Scauri  
c. p. 118 - 04028 SCAURI (LT)

# PAESE SERA / RUBRICHE

Sabato 15 agosto 1981

## SCACCHI

### Torneo Arci di Scauri

SEMBRA destinato a rinfoculare le polemiche con la federazione il torneo internazionale organizzato dall'Archi nell'ambito della manifestazione «Scacchi-Vacanze» di Scauri e vinto dal ventiduenne Grande Maestro jugoslavo Petar Popovic con punti 6,5 su 10 davanti ad un quartetto italiano composto dai napoletani Iannaccone e Vallifuoco, dal romano Pangrazzi e dal veneziano Rosino, tutti con punti 6, quota richiesta per la norma di Maestro Fide, un risultato che poteva essere ancora più «corale» se avesse fatto un punto in più il giovane maestro romano D'Amore terminato sesto. Al settimo posto i Maestri Internazionali Witkowski (Polonia) e Joksic (Jugoslavia) con 4,5 mentre al nono il panamense Paniagua assieme al romano De Blasio con punti 4. Ultimo il Maestro Fide rumeno Erdeus. Ha diretto il Maestro Internazionale Zichichi, arbitro il veneziano Valle.

Dicevamo polemiche avvenute la federazione italiana ne-

gato un primo nulla osta in quanto la richiesta sarebbe dovuta pervenire «tre mesi prima»; nuova «conciliante» lettera degli organizzatori che hanno notificato la decisione di effettuare ugualmente il torneo inviando i risultati alla Fide e alla stessa Fsi «sperando» in una revisione della decisione federale. Ora, cosa fatta, capoha e ci sembra difficile che la federazione possa ignorare il massiccio risultato positivo conseguito dai nostri giocatori negandone l'omologazione. Quanto al «valore» di questa prova per l'Archi, ci sarebbe da discutere a lungo. Personalmente ritengo molto più importanti le altre prove: un torneo juniores, due tornei di scacchi eterodossi e un «open», unica gara di cui il comunicato stampa dà il risultato con il nome della vincitrice, il Maestro Internazionale femminile, la rumena Lia Bogdan, reduce da una serie di manifestazioni di propaganda organizzate dall'Archi nel Lazio.

ROBERTO PALOMBI

La valutazione personale del giornalista è corretta  
almeno che non venga da parte dell'ARCI  
fatto punto chioro 25a.

## LIA BOGDAN VINCE L'OPEN POPOVIĆ PRIMO NEL FIDE

di Antonio Rosino

Per innacone pangrazzi rosino e vallifuoco norme di maestro fide. Pretesti fsi per ritardare l'omologazione del fide. La mif rumena lia bogdan domina l'open.

Apriamo subito con la classifica del torneo open sul quale ritorneremo con maggiori dettagli nel prossimo numero:

### CLASSIFICA FINALE

- 1° Lia Bogdan MIF (Romania) 7 su 8
  - 2° Franco Comune (S. M. Capua Vetere) 6,5
  - 3°-4° Pietro Gagliardi (Formia) e Giovanni Vallifuoco (S. Antimo) 6
  - 5°-7° Mele (NA), Melisurgo (Formia), Sibille (AL) 5,5
  - 8°-13° Pio Gomez (Portici), Pagano (NA), Ricciato (Scauri), Saccheggiani (AL), Santagata (Sparani) e Scoleri (Gaeta) 5
  - 14°-17° Caldieri (Scauri), Paolo Gomez (Portici), Ragonese (Roma) e Rossi (Roma) 4,5
  - 18°-23° Bittine (NA), Bruni (Sessa Aurunca), Ionta (Scauri), Marchiani (FI), Tarella (Roma) e Viti (Roma) 4.
- Seguono altri 17 giocatori.

Oltre all'open, la «vacanza scacchistica» scaurese comprendeva anche un torneo semilampo (1 agosto), un torneo Juniores under 15 (2-4 agosto) e due tornei eterodossi. Anche su di essi torneremo nel prossimo numero, limitandoci per ora a segnalare i nomi dei vincitori:

Renato Tribucani di Roma nel semilampo (7½ su 8!); A. Gagliardi di Formia nello Juniores (14 su 14!!); Agostino Braca di Salerno nel «Vinciperdi» (6 su 6!!) e P. Gagliardi di Formia nei «Marsigliesi» (5½ su 6).

### IL TORNEO FIDE

L'idea di un torneo FIDE a Scauri girava da mesi nell'ARCI Dama Scacchi, ma la certezza di poterlo varare c'è stata solo ai primi di luglio; le difficoltà erano state molte. La principale (reperire i fondi necessari) era stata risolta solo grazie al Circolo Ferruccio Parri che, in assenza di qualsiasi chiaro impegno pubblico, aveva deciso di investire in proprio, assieme al Comitato di zona Arci del Sud Pontino, buona parte dei propri fondi per un'attività scacchistica che potesse aumentare l'interesse crescente nella zona verso attività culturali qualificate. C'è da augurarsi

che il successo dell'iniziativa convinca gli amministratori locali e l'Azienda di Soggiorno a sostenere adeguatamente la manifestazione. Con un monte premi basso, per trovare i giocatori stranieri potevamo contare su amici, come Joksić e Witkowski; per reperire i giocatori italiani potevamo invitare solo giocatori che non fossero, per ovvi motivi di correttezza, finalisti del Campionato italiano FSI di Barcellona (solo per questo Santolini, pur a malincuore, rinunciava a giocare a Scauri).

I due posti disponibili per i giocatori senza punteggio internazionale venivano decisi in gran fretta organizzando un torneo «open» a Roma (l'idea era di farne un altro in Campania, ma per quest'anno, non c'è stato il tempo per concretizzarla), vinto da Pangrazzi e Bellia. Bellia doveva rinunciare per motivi di lavoro e veniva sostituito dal terzo arrivato, Massimo De Blasio.

Anche questa qualificazione era una novità per l'Italia, dove selezioni pubbliche e non per «chiamata» personale (magari commettendo palesi ingiustizie) non s'erano mai viste.

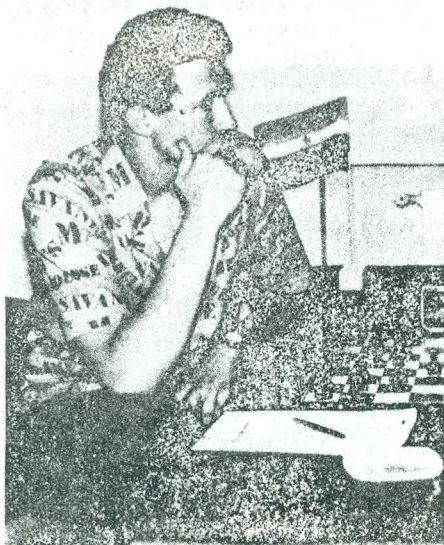
Sulla base degli accordi informali presi nell'incontro di Riccione l'anno scorso l'ARCI si era impegnata a passare attraverso la FSI per l'omologazione dei FIDE. La FSI a sua volta doveva svolgere rapidamente il suo (importante, come aveva esplicitamente fatto notare l'avvocato Podestà, consigliere federale) compito di «notaio» nei confronti della FIDE, senza creare problemi. La FSI perciò era stata informata del torneo e le era stato richiesto di provvedere all'omologazione.

A giro di posta, arrivava una lettera, firmata dal vicepresidente, in cui si diceva «le richieste ci devono essere sottoposte almeno tre mesi prima della manifestazione, onde avere il tempo di esaminarle e, se ci fossero motivi di controversie, avere il tempo di appianare le divergenze», eccetera, eccetera.

Alla faccia dello spirito di collaborazione! I maligni ricorderanno con piacere che «una norma dei tre mesi» era stata inventata al Consiglio FSI di Caorle del 4 e 5 luglio (si parlava ormai di Scauri con certezza) ed immediatamente veniva applicata retroattivamente, (al di là della legittimità della norma, si tratta comunque di un'offesa al diritto positivo), visto che la richiesta sarebbe dovuta arrivare, almeno secondo la lettera inviataci, entro il 28 aprile!

Ovviamente il torneo si teneva comunque, anche se il giorno prima dell'inizio, il 28 luglio, il MI Witkowski arrivava da solo con la brutta notizia che il campione polacco Sznapiak era rimasto a Varsavia, colpito da un improvviso e grave lutto familiare. Risultato impossibile sostituirlo all'ultimo momento, il torneo si riduceva di una categoria FIDE, passando con una forza media di 2297, alla II categoria, rispetto alla III prevista con Sznapiak (2450 di Elo) e quindi, le percentuali di promozione a MI e MF erano del 73 e 60%: tradotte in punti, rispettivamente 7,5 e 6.

Il giorno dopo, accoppiati fra loro Joksić e Popović, in ritardo perché impegnati nel grande open di Biel, il torneo iniziava sotto il vigile controllo di Paolo Valle, arbitro principale.



Il giovane Gm Petar Popović

scauri '81

LA CRISI DI WITKOWSKI

Già al primo turno le cose si mettevano bene per gli italiani: Erdeus perdeva con me. Paniagua sciupava malamente una bellissima posizione con Iannaccone e D'Amore batteva Witkowski.

Scauri 1981  
D'AMORE-WITKOWSKI  
Siciliana

- 1. e4 c5; 2. Cf3 Cc6; 3. d4 cd4; 4. Cd4 Cf6; 5. Cc3 e6; 6. Cdb5 Ab4; 7. a3 Ac3; 8. Cc3 d5; 9. ed5 ed5; 10. Ad3 d4; 11. De2 Ae6; 12. Ce4 Ce4; 13. De4 Da5; 14. Ad2 Dh5; 15. 0-0 0-0; 16. Tfe1 Tad8; 17. Df4 Td7; 18. f3 Te8; 19. Te2 a6; 20. Tae1 Tdd8; 21. Dg3 Tc8; 22. b4 Ad7; 23. Dd6 Te2; 24. Te2 Ae6; 25. Te6 1-0.

Il turno seguente Witkowski perdeva con Pangrazzi e al 3° turno cadeva vittima di una recente novità teorica e perdeva per la terza volta consecutiva. La sera a cena faceva notare che aveva perso più partite in quei 3 giorni che nei precedenti 3 tornei FIDE giocati in Italia (Livorno 76, Marina Romea 78 e Venezia 80), nei quali aveva perso 2 partite su 27! Ma il torneo non era ancora finito e Witkowski se la sarebbe presa coi più forti.

Scauri 1981  
WITKOWSKI-PANGRAZZI  
F6Gambetto di Budapest

- 1. d4 Cf6; 2. c4 e5; 3. de5 Cg4; 4. e4 Ce5; 5. f4 Cg6; 6. f5 Dh4; 7. Rd2 Ce5; 8. Cc3 Ab4; 9. De1 Ac3; 10. bc3 De7; 11. Cf3 Cbc6; 12. Dg3 0-0; 13. a4 b6; 14. Rc2 Aa6; 15. Aa3 d6; 16. c5 Af1; 17. Th1 bc5; 18. Cd2 f6; 19. Tab1 Ca5; 20. Tb5 Cec4; 21. Ac1 Cd2; 22. Rd2 Cc4; 23. Rd3 c6; 24. Tb1 d5; 25. Af4 De4 ≠ 0-1.

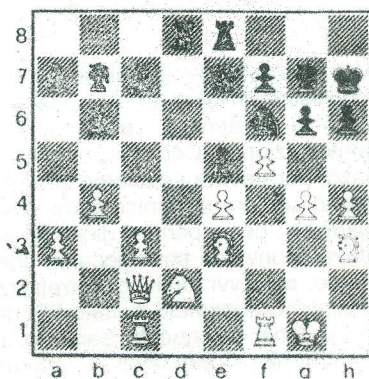
Scauri 1981  
DE BLASIO-WITKOWSKI  
Siciliana

- 1. e4 c5; 2. Cf3 Cc6; 3. d4 cd4; 4. Cd4 e5; 5. Cb5 a6; 6. Cd6 Ad6; 7. Dd6 Df6; 8. Dd1 Dg6; 9. Cc3 d5; 10. Cd5 De4; 11. Ae3 Cd4; 12. Cc7 Re7; 13. Tc1 Cf6; 14. Ca8 Td8; 15. Dd3 Dd5; 16. Dc4

- Af5; 17. Dd5 Cd5; 18. Ad4 ed4; 19. Ad3 Ad3; 20. cd3 Rd6; 21. Rd2 b5; 22. a4 Ta8; 23. ab5 ab5; 24. Ta1 Te8; 25. g3 Te5; 26. Thc1 Tf5; 27. Re2 Te5; 28. Rf1 Cb4; 29. Ta3 g5; 30. Tb3 Cc6; 31. Ta3 Cb4; 32. g4 Td5; 33. Tc8 Re5; 34. h3 f5; 35. Te8 Rf4; 36. Tf8 Cc2; 37. Ta5 Cb4; 38. Tf5 Tf5; 39. gf5 Cd3; 40. f6 Ce5; 41. Tb5 1-0.

Sempre al terzo turno D'Amore si sbilanciava troppo e cadeva vittima del controgio del nero.

Scauri 1981  
D'AMORE-ROSINO



- 23. ... Cxg4!; 24. Axxg4 Dh4; 25. fxxg6+ Probabilmente 25. Af3 gxf5; 26. Tce1 dava maggiori possibilità di resistenza.

- 25. ... fxxg6; 26. Af3 Dg3+; 27. Rh1 Dh3+; 28. Rg1 Dg3+; 29. Rh1 Tf8!;

Dopo aver guadagnato un po' di tempo sull'orologio con le ripetizioni di mosse, minaccio di prendere prima in d2, poi in f3 ed infine in e4.

- 30. Dd1 Dh3+; 31. Rg1 Dg3+; 32. Rh1 Td3; 33. De2

Non cambia nulla 33. De1 Dh3+; 34. Rg1 Txe3; 35. Dxe3 Dg3+; 36. Rh1

- 33. ... Txe3; 34. Dxe3 Tf4; 35. Dxf4 Dfx4; 36. Tcd1 Af6; 37. Ag2 Dh4+; 38. Rg1 Ag5; 39. Tf3? Axd2; 40. Tfd3 Ag5 0-1.

LA CLASSE DEL GM

Al quarto turno il giovane GM Petar Popović (è stato promosso a fine luglio,

durante il Congresso FIDE di Atlanta, divenendo così, coi suoi 22 anni, il più giovane gm al mondo, dopo Kasparov e Jusupov) dava la misura del suo valore, innovando dopo lunga riflessione, in una vecchia variante della spagnola aperta, considerata pari dalla teoria.

Scauri 1981  
POPOVIĆ-D'AMORE  
Spagnola

- 1. e4 e5; 2. Cf3 Cc6; 3. Ab5 a6; 4. Aa4 Cf6; 5. 0-0 Cxe4; 6. d4 b5; 7. Ab3 d5; 8. dxe5 Ae6; 9. c3 Ae7; 10. Cbd2 0-0; 11. Ac2 f5; 12. Cb3 Dd7; 13. Cfd4 Cxd4;

Ovviamente non 13. ... Cxe5? per 14. f3 ed il Nero perde materiale.

14. Cxd4

Ma non 14. cxd4 per 14. ... c5!; 15. dxc5 Axc5 o anche 14. ... f4! o infinz 14. ... a5!; 15. f3 a4; 16. fxe4 axb3; 17. Axb3 fxe4 ed il Nero sta un po' meglio (Bogoljubov-Rubinstein, match Stoccolma 1920).

14. ... c5; 15. Cxe6

Dopo 15. Ce2 Tad8; 16. Cf4 Dc6; 17. a4 (17. Dh5 Ac8; 18. a4 b4 con parità, Bogoljubov-Euwe, prima partita del match, Olanda 1928) 17. ... Ac8; 18. axb5 axb5; 19. Dh5 (se 19. Ta7 Tfe8, ma secondo Unzicker, viene in considerazione 19. Ab3 c4; 20. Ac2 Ac5; 21. Ae3 oppure subito 19. Ae3) 19. ... g6; 20. Dh6 Tf7 con parità (Fischer-Unzicker, Coppa Piatigorski, Santa Monica 1966).

15. ... Dxe6; 16. f3 Cg5; 17. a4

Le altre vie suggerite dai teorici sono meno efficaci: 17. Axxg5 Axxg5; 18. f4 Ad8 (pare interessante anche 18. ... Ae7; 19. De2 Tad8; 20. Tad1 c4; 21. Rh1 Ac5; 22. h3 g6; 23. g4 Rh8; 24. Rh2 Td7; 25. Td2 b4 con pari possibilità); 19. Df3 Ab6 (preparando la rottura d5-d4); 20. Tad1 Tad8 con vantaggio del Nero (Chajes-Tarrasch, Karlsbad 1923). Anche il suggerimento del GM Suetin 17. Te1 Tad8; 18. De2 c4; 19. Ae3 non dà molto (anzi se il Bianco gioca 19. Rh1?! il Nero può iniziare un contrattacco pericoloso con 19. ... f4!).

17. ... c4;

Ma non 17. ... b4? per 18. cxb4 c4 (19.

SCAURI '81

1	GM POPOVIĆ	2490
2	IANNACCONE	2295
3	PANGRAZZI	2200
4	ROSINO	2300
5	VALLIFUOCO	2320
6	D'AMORE	2225
7	MI JOKSIC	2310
8	DE BLASIO	2200
9	MI WITKOWSKI	2325
10	PANIAGUA	2265
11	MF ERDEUS	2340

	1	2	3	4	5	6	7	8	9	10	11	PUNTI
JUGOSLAVIA	●	0	1	1/2	1/2	1	1/2	1	0	1	1	6 1/2
NA	1	●	1/2	1/2	1/2	1/2	1/2	1/2	1/2	1	1/2	6
ROMA	0	1/2	●	1	0	1	1	1/2	1	1	0	6
VE	1/2	1/2	0	●	1/2	1	1/2	1	1/2	1/2	1	6
S. ANTIMO	1/2	1/2	1	1/2	●	0	1/2	1/2	1	1	1/2	6
JUGOSLAVIA	0	1/2	0	0	1	●	1	1/2	1	1/2	1/2	5
ROMA	1/2	1/2	1/2	0	1/2	0	●	1	0	1	1	5
POLONIA	1	1/2	0	1/2	0	0	1	0	●	1/2	1/2	4
PANAMA	0	0	0	1/2	0	1/2	0	1	1/2	●	1	3 1/2
ROMANIA	0	1/2	1	0	1/2	1/2	0	0	1/2	0	●	3

# scauri '81

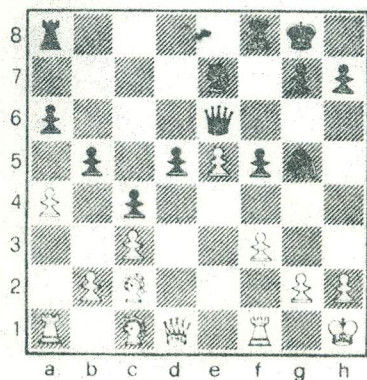
... cxb4?; 20. Ab3); 19. b3 c3 (19. ... Dxe5; 20. Tb1 Cf7; 21. Te1 con forte attacco); 20. Dd3 Tac8 (Geller-Savon, Skopje 1968) ed ora 21. Axc5! Axc5; 22. f4 Ae7; 23. Tad1 ed il Bianco sta molto meglio.

Anche la vecchia continuazione 17. ... Tad8; 18. axb5 axb5; 19. Axc5 (è meno forte 19. Ta7 per 19. ... Td7 ed il Nero ha risorse sufficienti) 19. ... Axc5; 20. f4 Ae7; 21. Rh1 Rh8 (la proposta di suetin 22. ... c4, pare confutata da 23. Dd4! Dc6; 23. b4! con vantaggio del Bianco); 22. De2 c4; è insufficiente per 23. g4! g6; 24. gxf5 gxf5; 25. Tg1 Ac5; 26. Tg2 con vantaggio netto del Bianco (Samkovič-Suetin, URSS 1962).

**18. Rh1!**



Il torneo Fide (Pangrazzi, D'Amore, De Blasio)



Questa è la novità di Popović! Se il Bianco gioca subito 18. axb5 il Nero risponde, come suggerisce Korčnoj con 18. ... Db6+!; 19. Rh1 Dxb5 e se il Bianco ora cambia in g5, gli rimane assai debole il pedone b2. Ma ora 18. ... Db6 senza scacco è impossibile, perché il pedone d5 resta in presa: il Nero sta quindi male; per esempio 18. ... Tfd8?; 19. Axc5 Axc5; 20. f4 Ae7; 21. axb5 axb5; 22. Txa8 Txa8; 23. Axf5!

**18. ... Cf7; 19. f4 Tab8;**

Probabilmente valeva la pena di giocare 19. ... b4, per mantenere chiusa la colonna a.

**20. axb5 axb5; 21.. Ae3 Cd8;**

Una difesa passiva del tipo 21. ... Tfd8, avrebbe comunque lasciato immutato il vantaggio del Bianco, dopo per esempio 22. Ta7.

**22. Df3 b4;**

Tentando il controgio per non restare soffocato, ma così il pedone d5 va subito in crisi.

**23. Ta5 bxc3; 24. bxc3 Tb2; 25. Ad1 d4; 26. cxd4**

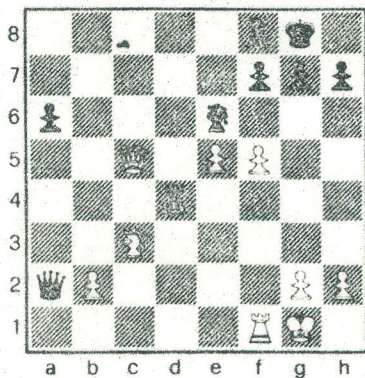
Più forte di 26. Axd4, perché minaccia 27. d5.

**26. ... Db6; 27. Ta8 c3; 28. Tc8 Ab4; 29. Ac1 Ce6; 30. Tc6! Dxd4; 31. Axb2 Cxb2; 32. Ab3.** Il Nero abbandonò.

## LA «PAPERÀ» PIÙ GROSSA

Nello stesso turno era clamorosa la papera del sottoscritto, che giocando in fretta, perdeva una posizione stravinta.

### Scauri 1981 ROSINO-PANGRAZZI



**23. fxe6! Tc4; 24. exf7+???**  
Invertendo l'ordine delle mosse.

**24. ... Txf7; 25. Dd5 Tcf4!**

Il Bianco, tristemente, abbandona.

Ovviamente con 24. Dd5! si vinceva subito 24. ... Ta4 (24. ... Da4; 25. e7); 25. exf7+ Rh8; 26. Dxa2 Txa2; 27. e6.

Mi riprendevo al turno seguente, vincendo, dopo due sospensioni, la partita con De Blasio, ma l'incubo di ex7+, mi ha perseguitato per il resto del torneo.

### Scauri 1981 DE BLASIO-ROSINO Spagnola

1. e4 e5; 2. Cf3 Cc6; 3. Ab5 Cf6; 4. 0-0 Ce4; 5. Te1 Cd6; 6. Ce5 Ae7; 7. Ad3 0-0; 8. f4 Ce8; 9. Cc3 Cf6; 10. a3 Cd4; 11. Cf3 Ac5; 12. Cd4 Ad4; 13. Rh1 d5; 14. h3 Cg4; 15. Df3 Dh4; 16. Tf1 Cf2; 17. Rh2 c6; 18. Ce2 Ab6; 19. Cg1 Cd3; 20. Dd3 Te8; 21. b4 Te4; 22. Df3 Ad7; 23. d3 Te7; 24. c3 Tae8; 25. d4 Te4; 26. Ad2 Ac7; 27. g3 De7; 27. g3 De7; 28. Df2 b6; 29. Tae1 Ad6; 30. Te4 de4; 31. Ae3 De6; 32. Tb1 Dc4; 33. Dd2 Ac8; 34. Td1 Aa6; 35. Rg2 Db3; 36. Dc1 Ad3; 37. Td2 a5; 38. Db2 Da4; 39. Ce2 Ta8; 40. Cc1 Ac4; 41. Rf2 ab4; 42. ab4 b5; 43. Dc2 Dc2; 44. Tc2 f5; 45. Ad2 Rf7; 46. Tb2 Ta3; 47. Ae1 Re6; 48. Re3 Rd5; 49. Rd2 Af1; 50. h4 Rc4; 51. Ca2 Ad3; 52. Af2 Ae7; 53. Ae1 g6; 54. Af2 Rd5; 55. Cc1 Ac4; 56. Ae3 Re6; 57. Af2 Rf7; 58. Ae1 Rg7; 59. Re3 Rh6; 60. g4 fg4; 61. Re4 Ad6; 62. Ce2 Ta7; 63. Re3 Te7; 64. Rf2 Ae2; 65. Te2 g3; 66. Rf1 Te2; 67. Re2 Af4; 58. Rf3 Ac7 Ac7; 69. Ag3 Ag3; 70. Rg3 Rg7; 71. c4 bc4; 72. d5 c3 0-1.

(1. continua)



Il torneo open di Scauri